

ANO. 1924. CREVILLENTE 14 DICIEMBRE 1924.

TO FEMENINO.

se promuegan por Real Decreto. Mandamos en un artículo en la Ley de la Hacienda pública, y negación constante de todo cuanto signifique progreso y evolución.

Con estos antecedentes en su historial político, se abren los que representaron una política tan nefasta para España, a pretender organizar grupos femeninos para orientar a la mujer en su actuación en la vida pública.

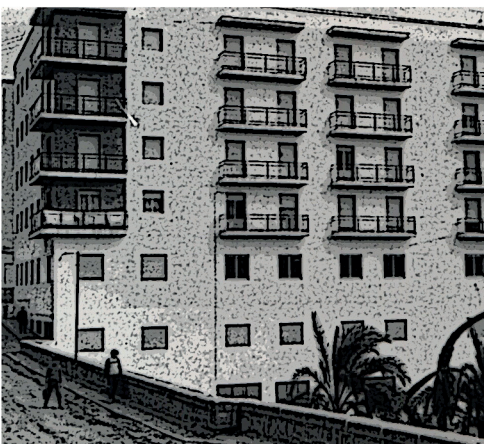
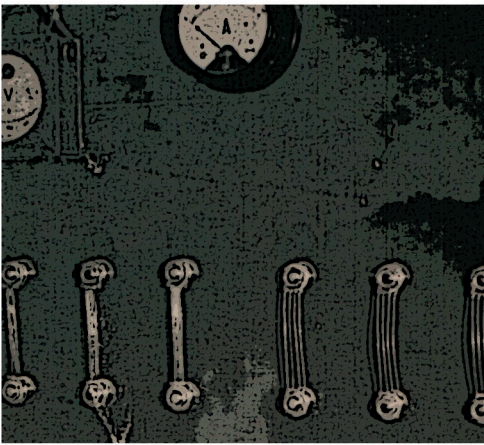
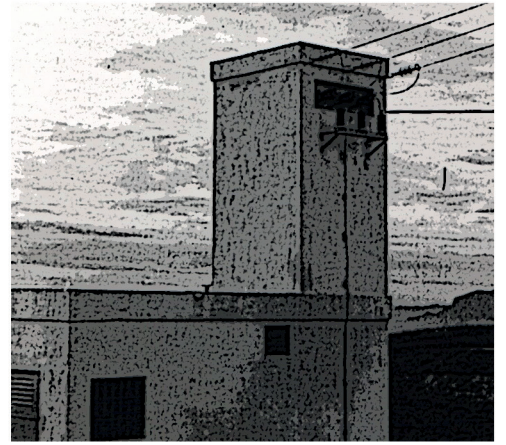
¡Dudamos mucho de que se les escuche, pero por el acaso, contra, esa actuación, caciquil querremos luchar nosotros...!

¡Ya sabemos de antemano a lo que nos exponemos. Combatir—hoy como ayer y como lo

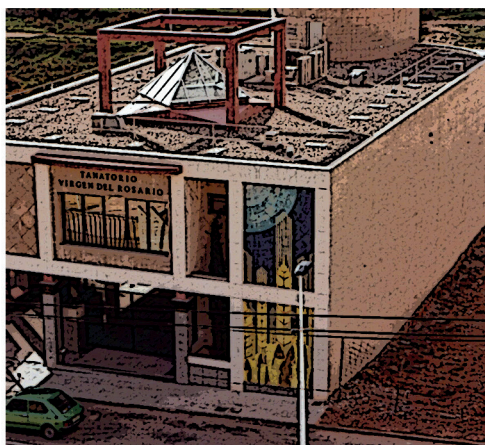
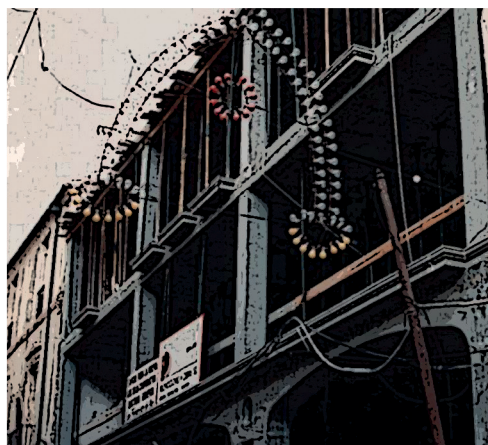
¡Con estos antecedentes en su historial político, se abren los que representaron una política tan nefasta para España, a pretender organizar grupos femeninos para orientar a la mujer en su actuación en la vida pública.

¡Dudamos mucho de que se les escuche, pero por el acaso, contra, esa actuación, caciquil querremos luchar nosotros...!

¡Ya sabemos de antemano a lo que nos exponemos. Combatir—hoy como ayer y como lo



S E P A R A T A



**COOPERATIVA ELÉCTRICA BENÉFICA
SAN FRANCISCO DE ASÍS**

Centenario 1925 - 2025

**COOPERATIVA ELÉCTRICA
BENÉFICA
SAN FRANCISCO DE ASÍS**

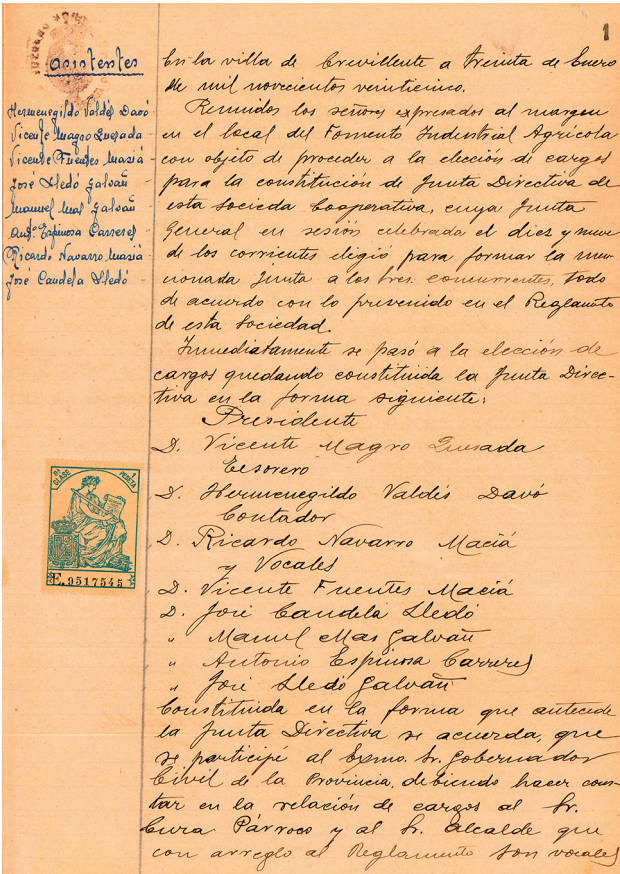


Centenario 1925 – 2025

Por: Cooperativa Eléctrica Benéfica San Francisco de Asís, Coop. V. (Grupo Enercoop).

En la villa de Crevillent a treinta de enero de mil novecientos veinticinco.

Reunidos los señores expresados al margen (Hermenegildo Valdés Davó, Vicente Magro Quesada, Vicente Fuentes Maciá, José Lledó Galvañ, Manuel Mas Galvañ, Antonio Espinosa Carreres, Ricardo Navarro Maciá y José Candela Lledó) en el local de Fomento Industrial Agrícola con objeto de proceder a la elección de cargos para la constitución de junta directiva de esta sociedad Cooperativa...¹



Acta de Constitución de la Primera Junta Directiva de la Cooperativa Eléctrica Benéfica de Crevillente (30.01.1925).

El texto que acabamos de leer marca el inicio de los cien años de historia de nuestra Cooperativa Eléctrica San Francisco de Asís, el comienzo de un anhelo, en el que un grupo de crevillentinos soñaron con poder llevar la luz a cada uno de los hogares del municipio, un hito histórico para Crevillent. Una cooperativa que conmemora en este año 2025 los cien años de existencia.

1. Primer Libro de Actas Junta Directiva. Cooperativa Eléctrica Benéfica de Crevillente.1925.

CONTEXTO HISTÓRICO

Los “felices años 20” del pasado siglo, como se denomina popularmente a la década en la que tiene sus orígenes nuestra Cooperativa, destacaron por ser una época de un gran desarrollo económico e industrial, pero fundamentalmente fueron unos años de una extraordinaria riqueza cultural y social.

Crevillent contaba con aproximadamente 11.300 habitantes. El crevillentino se dedicaba básicamente a la artesanía del esparto y junco, que comienza a tener la necesidad de mecanizarse, para poder competir con otras industrias.

Aparecen las fibras exóticas de pita, yute y coco que se empiezan a tejer en telares manuales. Pero comienzan a desarrollarse nuevas industrias como la dedicada a la fabricación de alpargatas y a despuntar la industria alfombrera que será el signo de identidad de nuestra población en décadas futuras.

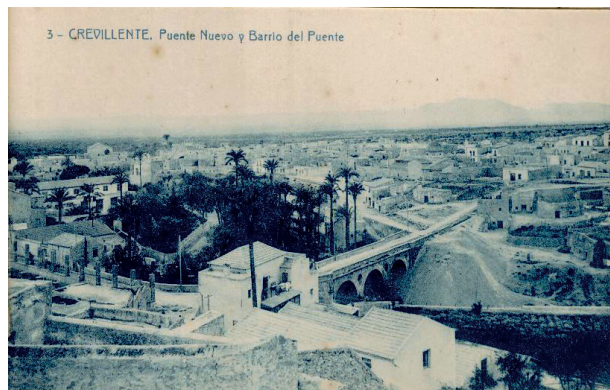
Tampoco debemos olvidar la fabricación de harina, con dos grandes harineras en nuestra localidad que producían entre 30.000 y 40.000 kilos de harina diarios y que, igualmente, tuvieron una especial relación con el origen de la Cooperativa.²

Pero, también Crevillent destacaba por ser una población con una rica y variada vida comercial, tiendas de comestibles, carnicerías, hojalaterías, mercerías... y un largo etcétera de comercios que abastecían las necesidades del crevillentino de a pie.

Otro hecho a destacar son las comunidades de crevillentinos ausentes, comerciantes que marcharon fuera de la población, fundamentalmente a la capital de España pero también a otras partes del país, que desarrollaron una excelente actividad comercial muy identificada con aquellas labores tan “crevillentinas” como fueron la venta de esteras, alfombras u horchata, identificando a nuestros vecinos como personas trabajadoras, comerciantes y emprendedores, comunidades que no olvidaron nunca su población local, enriqueciendo también el espíritu cultural, social y comercial de Crevillent, en estos comienzos del siglo XX.

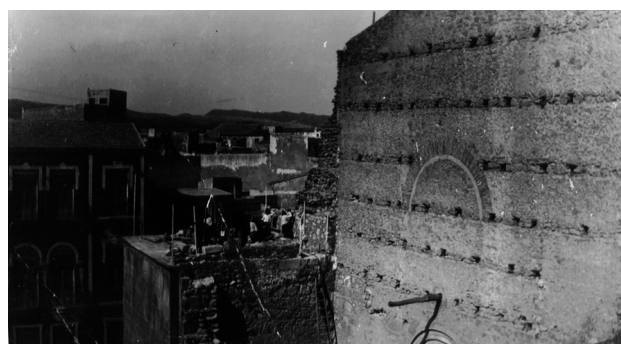
2. Crevillent. Fiestas de Semana Santa 1925. Crevillent Industrial. Manuel Mas Galvañ.

La evolución urbana se caracteriza por una expansión lenta y ordenada hacia el norte, entonces natural en la localidad ³.



Vista de Crevillent (principios siglo XX).

La década de los años 20 destaca también por la construcción de diferentes edificios e infraestructuras que podríamos calificar de simbólicos, entre ellos la edificación de algunos grupos escolares, la construcción de la torre campanario de la Iglesia de Ntra. Sra. de Belén y de los Santos Apóstoles Pedro y Pablo.



Construcción torre campanario iglesia Ntra. Señora de Belén (1^{er} tercio del siglo XX).

El lavadero municipal, la carretera que uniría al casco urbano con la estación de ferrocarril o la fundación de la Compañía de Riegos de Levante, un extraordinario proyecto considerado en aquellos tiempos una de las explotaciones hidráulicas más importantes de Europa. De hecho, esta última logró la visita del Rey Alfonso XIII a Crevillent, fue un 31 de enero de 1923.⁴

3. *Crevillente. Estudio Urbano, Demográfico e Industrial*. Vicente Gozávez Pérez, 1983. Instituto Universitario de Geografía. Universidad de Alicante. Ayuntamiento de Crevillent.

4. *Historias de Crevillent que no te habían contado*. La visita a Crevillent del Rey Alfonso XIII. Sergio Lledó Mas, 2023.

Como se ha podido comprobar, aquellos felices años 20 del siglo pasado, destacaron por ser una década rica y dinámica en la que Crevillent logró desarrollar importantes proyectos sociales, culturales e industriales.

También se debe tener presente el contexto político en el que se desarrolla el origen de la entidad. Acababa de finalizar la Primera Guerra Mundial, en la que España se había mantenido neutral, condición que benefició a la economía del país debido a la creciente demanda de productos, impulsando considerablemente su economía, pero también generó inflación y desequilibrios sociales.

Entre el 13 y el 15 de septiembre de 1923 tiene lugar la Dictadura Militar liderada por el general Miguel Primo de Rivera. El Ayuntamiento crevillentino, gobernado en ese momento por el alcalde Manuel Mas Villalba, no se adhiere al nuevo régimen, siendo sustituido por el abogado Recaredo Mas Magro. Este dimitiría al poco tiempo siendo nombrado el 29 de diciembre de 1924 José Magro Espinosa, mandato que duraría hasta el 23 de noviembre de 1926 en que, tras la celebración de nuevas elecciones, sería elegido José Galvañ García.

LA INDUSTRIA EN CREVILLENTE EN LOS COMIENZOS DEL SIGLO XX

Junto a un contexto social e histórico favorable, el hecho trascendental que provocó el origen y consolidación de la Cooperativa Eléctrica Benéfica de Crevillent (posteriormente, San Francisco de Asís) fue el cambio de lo que podríamos denominar fabricación artesanal a base de telares manuales de madera, que fabricaban esteras de esparto, a la aparición de telares mecánicos, transformando la industria crevillentina de esteras de fibras duras a la fabricación de alfombras de algodón y lana, lo que supuso aumentar considerablemente la producción industrial.⁵

Junto a la industria textil, como hemos comentado anteriormente, Crevillent poseía una variada industria. Así, otros sectores, como empresas alpargateras o de fabricación de harinas, también necesitaban la energía eléctrica para poder ser competitivos en sus respectivos mercados.

5. *Crevillente. Estudio Urbano, Demográfico e Industrial*. Vicente Gozávez Pérez, 1983. Instituto Universitario de Geografía. Universidad de Alicante. Ayuntamiento de Crevillent.

A la ya existente fábrica de alfombras y esterres “Hijos de Augusto Mas”, comienzan a unirse otras empresas de especial relevancia como las también centenarias “Antonio Pérez Adsuar. Alfombras Imperial” (1923) o “Alfombras Universal” (1924).



Primera fábrica de Hijos de Augusto Mas, la fábrica 'Gran' (finales del siglo XIX).

ANTECEDENTES DE LA ELECTRICIDAD EN CREVILLEN

Crevillent, pueblo emprendedor con un importante sector industrial, vivía inmerso en una época de un extraordinario desarrollo económico, social y cultural, que dio paso al origen y sucesión de una serie de hitos que podríamos calificar de históricos, entre los que habría que destacar la creación de Cooperativa Eléctrica Benéfica San Francisco de Asís (la “Cooperativa”).

La electricidad, energía que se puede calificar de imprescindible y necesaria en el día a día de la humanidad, era, cien años atrás, muy distinta a lo que hoy en día conocemos.

El alumbrado público consistía en escasas farolas de aceite que, a base de mechas, que se encendían, manualmente, cuando no había luna llena, encontrándose situadas en zonas muy concretas. En el interior de los hogares crevillentinos el candil adquiría protagonismo al marcharse la luz del sol y, en las casas más pudientes, el quinqué de petróleo.

Pero, antes de la llegada de la Cooperativa, existieron varios intentos por parte de industriales o visionarios del municipio que intentaron llevar la luz a las calles crevillentinas, siendo el comerciante **D. José Aznar Candela** el que en el año 1908 contrató con la Junta

Municipal el servicio para abastecer alumbrado público por medio de electricidad, exclusivamente y de forma limitada, en puntos muy concretos de la localidad, “*vía pública, dentro de la Casa Ayuntamiento y Oficinas del Juzgado*”.⁶

Fue gracias a **D. Antonio Aznar Quesada**, crevillentino adelantado a su tiempo y emprendedor quien, en el mes de mayo de 1908, fue el primero en dotar, de forma generalizada, de alumbrado eléctrico a Crevillent. A través de una máquina movida a gas producida en un gasógeno a partir de leña, consiguió llevar la luz eléctrica a Crevillent.

Aquel primer intento de llevar la electricidad a los hogares e industrias crevillentinas no tuvo mucho éxito, la potencia era inadecuada y la red extensa, lo que provocaba apagones constantes, hecho que ocasionaba el enfado de algunos crevillentinos.

Tras aquel primer intento fallido, se crea en nuestra localidad una sociedad anónima mercantil “La Popular Eléctrica y San José”, conocida de forma coloquial como “La Popular”, constituida en Crevillent el 20 de enero de 1913.⁷

La Popular tenía por objeto la explotación y producción de fuerza motriz y alumbrado por electricidad destinados a la industria e iluminación pública. Nació con un capital social de 72.100 pesetas, repartido entre 1.562 accionistas. Tras esta sociedad se encontraban algunos de los grandes industriales crevillentinos.

La sociedad, a pesar del gran esfuerzo realizado por llevar la luz al pueblo crevillentino, no consiguió alcanzar los objetivos fijados. Quizás el ser productor y distribuidor de forma simultánea pudo traer mayores complejidades de las previstas y, a diferencia del motor de Antonio Aznar Quesada, en esta ocasión los problemas no vinieron por temas técnicos y de instalación, sino por las continuas quejas de los abonados por los altos precios del fluido eléctrico. De hecho, la compañía en el año 1914, a través de su presidente, Alfredo Mas Quesada, presenta la solicitud para instalar una Central Eléctrica en Crevillent, proyecto realizado por el ingeniero Valeriano Perier.

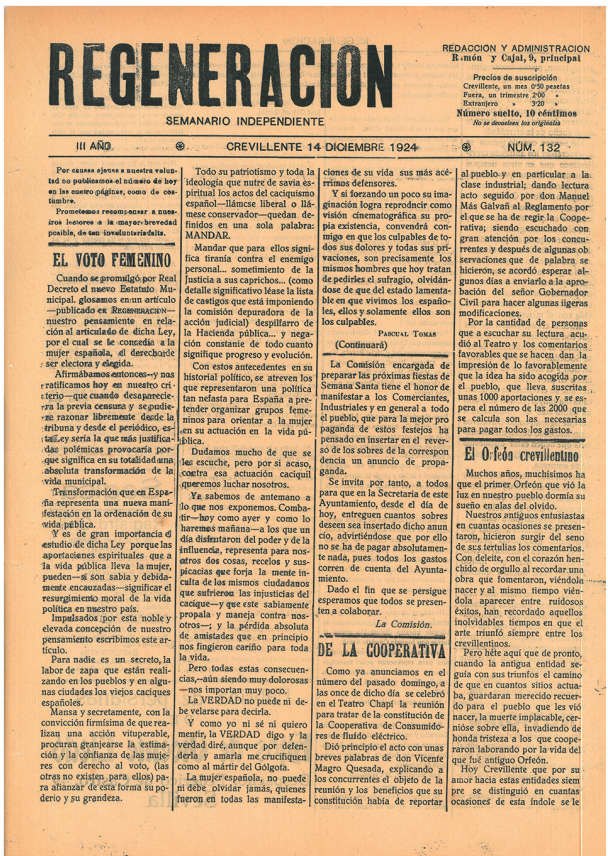
6. *El Municipio de Crevillent en el s. XX*. José Sempere Pastor. 2003.

7. Esta sociedad fue inscrita en el Registro Mercantil de la provincia el 15 de abril de 1913.

ORÍGENES DE LA COOPERATIVA ELÉCTRICA BENÉFICA DE CREVILLENTE

En este contexto de clara inestabilidad en el campo eléctrico, surge en nuestra población un grupo de crevillentinos que apuestan por una forma justa, limpia y eficaz de distribuir la energía eléctrica.

Así, nacía de esta forma Cooperativa Eléctrica Benéfica de Crevillente⁸, una cooperativa de consumo, que tendría como eje central de la entidad al socio, siendo de esta forma todo un ejemplo de democratización interna, elemento característico que sigue siendo una de las piedras angulares de esta cooperativa.



Noticia sobre la creación Cooperativa en el periódico Regeneración (Diciembre 1924).

8. Respecto de la denominación del municipio, “Crevillente”, se debe señalar que, históricamente, esa fue su única denominación, en castellano. Por Decreto 236/1999, de 23 de diciembre (DOGV núm. 3655 de 29.12.1999), el municipio adoptó la denominación tradicional en valenciano, “Crevillent”. Ese es el motivo por el cual, a lo largo de este texto y en función del momento histórico, se emplea la denominación en castellano o en valenciano, incurriendo en una aparente contradicción, que tiene su explicación en esta alteración del nombre oficial del municipio.

Por otro lado, aunque los inicios fueron difíciles, salvando muchos obstáculos se logró conseguir abaratar los precios del fluido eléctrico, consiguiendo que la luz pudiera llegar a todos los hogares e industrias crevillentinas.

Habría que resaltar que, para facilitar la llegada de socios a la Cooperativa, se establecieron dos modalidades para poder asociarse. Por un lado, las aportaciones tipo A, en los que se abonaban 25 de las antiguas pesetas por socio y, por otro, las aportaciones tipo B, en las que se pagaban esas 25 pesetas en varias aportaciones.

Pero, ¿cómo fueron esos inicios?

Fueron meses de arduo trabajo, reuniones y reuniones... salvando numerosas dificultades técnicas y económicas. Como curiosidad, previamente al inicio de la constitución de la Cooperativa, tuvo que realizarse un reglamento por el que debía de regirse la Cooperativa Eléctrica Benéfica de Crevillente, que fue aprobado el 31 de diciembre de 1924 por el gobernador civil de la provincia de Alicante.



Primer Reglamento de la Cooperativa Eléctrica de Crevillente (Diciembre 1924).

Era un reglamento dividido en 7 títulos, 51 artículos y 3 disposiciones adicionales, en el que se marcan las bases de lo que será el futuro de la Cooperativa Eléctrica Benéfica de Crevillent, desde la constitución de la Cooperativa, el capital social, así como la organización interna de la propia entidad. Todo un alarde legal que demostraba el esfuerzo que requería la puesta en marcha de este gran proyecto. Y que comienza de la siguiente forma:

Art. 1º. “Con arreglo a las disposiciones legales vigentes, se funda en Crevillente una Cooperativa de Consumo, titulada COOPERATIVA ELÉCTRICA BENÉFICA DE CREVILLENTE”, cuyo objeto es suministrar a sus socios fluido eléctrico para alumbrado y fuerza motriz, al precio más económico que permita su explotación y en las mejores condiciones posibles.”⁹

De forma anecdótica, la Cooperativa designa como abogado de la entidad al letrado Recaredo Mas Magro, que había ejercido como alcalde de la localidad, y, como primer secretario, a José Almiñana¹⁰, que compaginaba el cargo con el del secretario del ayuntamiento crevillentino.

Una de las características que llama la atención es que, en sus orígenes, el título de la entidad no portaba el nombre del santo patrón de nuestra localidad “San Francisco de Asís”, decisión que sería tomada años después.

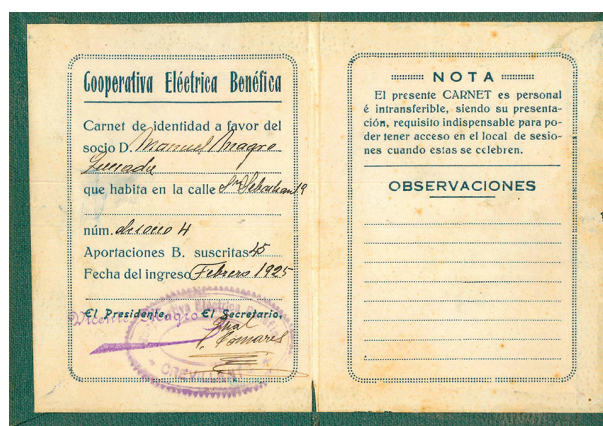
También resulta interesante destacar la calificación de “Benéfica”, siendo esta característica una de las señas de identidad de nuestra Cooperativa. Habría que resaltar que, durante las últimas décadas del siglo XIX y los inicios del siglo XX, hubo un auge del movimiento cooperativo, proliferando las cooperativas de consumo, expandiéndose en actividades diversas como la alimentación, el campo, la industria o en este caso la electricidad.

9. La Cooperativa Eléctrica San Francisco de Asís, conserva un rico patrimonio documental, conformado fundamentalmente por todos los libros de actas desde su fundación hasta nuestros días.

10. José Almiñana Mauricio solicitó la dimisión de su cargo en la Junta General celebrada el 28 de marzo de 1926, por sus múltiples ocupaciones, siendo denegada por la Junta Directiva y por la propia Junta General. Habría que resaltar que Almiñana también fue protagonista de otro de los hitos de aquel año 1925, ya que fue el autor de la portada de la Revista Crevillente. Semana Santa de 1925.

Eran cooperativas que promovían la participación democrática y la reinversión de los beneficios en la propia comunidad, y es así cómo, desde los comienzos, uno de los postulados de la Cooperativa Eléctrica Benéfica de Crevillent fue la de retornar parte de sus beneficios económicos en la sociedad crevillentina y reinvertir el resto en el propio negocio.

Previo a la constitución de la primera junta directiva de la entidad, el 19 de enero de 1925 se celebró la primera Junta General de la Sociedad. Doce fueron los primeros socios que asistieron a aquella primera junta: Vicente Magro Quesada, Hermenegildo Valdés Davó, Ricardo Navarro Maciá, Manuel Mas Galvañ, Vicente Fuentes Maciá, José Candela Lledó, Antonio Espinosa Carreres, José Lledó Galvañ, José Cantó Almodóvar, Joaquín Sánchez Candela, José Almiñana Mauricio y Pedro Espinosa Andreu. Se conserva en buen estado el carnet de socio nº 4, Manuel Magro Quesada, hermano del primer presidente.



Título Socio: Manuel Magro Quesada (1925).

En aquella primera Junta General, se informó a los socios sobre la aprobación del reglamento enviado al Gobernador Civil de la Provincia.

Uno de estos datos curiosos de aquellas primeras reuniones, es que la primera sede de la entidad fue el local de Fomento Industrial Agrícola de Crevillent, celebrando las Juntas Generales y Extraordinarias de la Cooperativa en el Teatro Chapí.

Un paso esencial para el funcionamiento de esta Cooperativa fue la instalación del primer transformador, y el lugar elegido, *“la rambla, en la parte que concurren el camino que la cruza para unirse a la carretera y el que se dirige por el centro de la rambla, junto al puente de concurrencia de estos caminos”*. De hecho, es en sus inmediaciones donde hoy en día se sitúa el centro de transformación “Rambla 1”.¹¹ Este primer transformador fue adquirido a la empresa Siemens-Schuckert Industria Eléctrica, S.A., con sede en la capital de España, por un precio de 51.642 pesetas.

También había que adquirir todo el material eléctrico para poder comenzar a llevar la luz a las casas e industrias crevillentinas. Para ello se adquieren los primeros contadores eléctricos a la prestigiosa Casa R. Corbella, de Madrid.

Se firma contrato con la Electromotora Equitativa, de Elche, para suministrar el fluido eléctrico a la Cooperativa, en contra de otra productora, la sociedad “Los Almadenes”, ya que esta última exigía un mínimo de 75 kilovatios año que representaba el pago mensual de 3.000 pesetas, al contrario de la Electromotora que permitía un mínimo de 40 kilovatios con la posibilidad de elevarlo si fuese necesario. A pesar de ello, la Cooperativa mantendría buenas relaciones con Los Almadenes, solicitando suministro en ciertas ocasiones. Esta sociedad estaba situada en la Ptda. de la Estación del municipio de Crevillent, en donde en la actualidad aún se conserva parte del edificio, en estado de ruina.



Sociedad Eléctrica de Los Almadenes en Ptda. de la Estación de Crevillent (2025).

11. El transformador se cambió de ubicación en los años 60, emplazándolo en el límite del cauce de la rambla “El Castelar”, donde se encuentra en la actualidad.

Surgen algunos inconvenientes con los trazados previstos, ya que algunos dueños de fincas se niegan a la instalación de apoyos eléctricos. El caso más anécdótico es la negativa del Cura Párroco de la Iglesia de Nuestra Señora de Belén para instalar algunos postes, entendiéndose más bien soportes para cableado, en el edificio de la iglesia.

El 28 de marzo de 1926 se lleva a cabo una sesión extraordinaria de la Cooperativa, a la que asisten 159 socios. La primera medida que realiza el consejo rector de la entidad, que muestra el espíritu democrático de la Cooperativa, es la lectura y posterior aprobación no solo del acta anterior, sino de cada una de las actas y acuerdos tomados por la propia junta directiva, durante todo el año, lo que muestra el grado de transparencia de la entidad.

En el primer año de funcionamiento de la Cooperativa Eléctrica Benéfica de Crevillent, destaca porque la entidad ya tiene 519 socios de la serie A y 2.223 de la serie B.

Se aprueban las tarifas a cobrar por la entidad, que se puede observar en la siguiente tabla:

TARIFA 1º

Alumbrado a tanto alzado

Servicio Permanente

Fija		Conmutada	
Lámparas	Bujías	Ptas	Ptas
1	10	1,30	1,60
2	10	2,70	3,30
3	10	4,05	4,65
1	16	2,00	2,40
2	16	4,00	4,65
3	16	6,00	7,10
1	25	3,15	3,75

TARIFA 2º

Alumbrado por Contador

Servicio Permanente ¹²

De 1 a 2 kW a 0,80 ptas

Los 2 kW a 1,60 ptas

De 3 a 5 kW a 0,70 = 2,10 ptas

De 6 a 10 kW a 0,60 = 3,00 ptas

A estas tarifas habría que sumarle las tarifas de Fuerza Industrial a tanto alzado, las de Fuerza Industrial por contador y un quinto apartado en el que se incluían las tarifas de aparatos de uso doméstico, en el que se incluían máquinas de coser, planchas, ventiladores...

A finales del mes de agosto de 1926 se pone en marcha la central de transformación y el lineal de distribución, siendo en octubre de este mismo año cuando comienza a enviarse fluido eléctrico a los hogares crevillentinos.



Centro de transformación durante el desarrollo de la red eléctrica de Crevillent (mediados del siglo XX).

Se van construyendo nuevos tendidos, a pesar de las dificultades económicas que no permiten suministrar a toda la población, quedando sin suministro en esta primera fase los barrios periféricos de la localidad, como la Salud y el Ángel.

Para poder solventar los problemas económicos algunos de los integrantes de aquella primera junta directiva tuvieron que avalar personalmente cantidades económicas importantes.

Durante aquellos primeros años, a la dificultad de crear una empresa desde cero, se le añadió la dura competencia con la otra empresa distribuidora de electricidad en Crevillent. Nos referimos a las disputas entre “La Popular Eléctrica y San José” y “Cooperativa Eléctrica San Francisco de Asís”, fueron años complejos, en los que, a la rivalidad comercial, se le añadieron tensiones políticas, sociales e incluso personales.

Un claro ejemplo de esa guerra entre ambas empresas lo podemos ver en la prensa escrita de la época con dos posturas contrarias manifestadas en los dos principales periódicos locales. Por una parte, Regeneración, procooperativista y, por otro lado, El Noticiero Semanal, anticooperativista¹³, añadiendo a esa rivalidad enfrentamientos literarios y periodísticos que en ocasiones llegaban a los tribunales.

Ejemplo de ello es la noticia aparecida en el periódico Regeneración del 13 de diciembre de 1925, en que comunica la denuncia interpuesta por el presidente de La Popular Eléctrica y San José contra la Cooperativa Eléctrica ante el Sr. Gobernador Provincial, por hallarse esta última tendiendo una línea de distribución de energía clandestinamente y sin guardar las distancias reglamentarias respecto a las líneas de “La Popular”. Sin embargo, la Cooperativa Eléctrica Benéfica salió airosa de este conflicto, al alegar que había obtenido todos los permisos del Excmo. Ayuntamiento, y que, precisamente, era la Popular la que venía funcionando ilegalmente.

Unos días más tarde, el mismo periódico informaba que algunos de los barrios crevillentinos, como Llorens, Perdigonera, Sendra, Macha, Bayona, se quedan sin luz a las diez y media de la noche y aparece encendida a las 5 de la mañana.

12. La unidad kW que consta en las actas posiblemente se refiriera a medida de energía, kWh, no de potencia, kW.

13. *Crevillent durante la Segunda República*. José Sempere Pastor. Tertulia Artístico-Literaria “El Cresol”. 2008.

Incluso, en esa guerra comercial, se intentaba convencer al usuario crevillentino con frases como: *¿Te has hecho socio de la COOPERATIVA ELÉCTRICA BENÉFICA? Sí; pues eres consciente. No; pues eres un inconsciente y para demostrarte mis afirmaciones razonemos.*

¿Recuerdas hace unos años el trato que la POPULAR ELÉCTRICA te daba?

¿Recuerdas el precio a que te cobraba el fluido?

Habría que recordar que principalmente la gran diferencia entre ambas empresas era que la Popular establecía una tarifa obligatoria, incluso sin haber consumo previo, y la Cooperativa solamente facturaba la energía consumida, a lo que habría que añadir las quejas de los usuarios particulares, ya que el servicio de luz comenzaba a última hora de la tarde y sobre todo en los meses de invierno no podían tener luz a pesar de estar ya de noche. En cambio, el socio de la Cooperativa puede tener servicio todo el día.

Esta guerra acabó con la compra de “La Popular” por parte de Cooperativa, adquisición que se hizo efectiva el 23 de enero de 1929, cumpliéndose el pago desde esa fecha hasta el mes de marzo de 1939.

Entre las curiosidades de aquellos años, cabría resaltar que tanto el Cura Párroco como el Alcalde de la localidad eran consejeros natos de la entidad, pudiendo asistir a las reuniones de la Junta Directiva, haciendo efectivo ese privilegio en alguna que otra ocasión.

Otra de las anécdotas fue la proposición de compra de la sociedad anónima en aquella época de conducción de agua a domicilio “La Crevillentina”, de esta forma la Cooperativa habría gestionado la distribución de la luz y el agua, proyecto que se estuvo estudiando durante un par de años, pero que finalmente no llegó a realizarse. Uno de los motivos fue que el Ayuntamiento estaba estudiando la municipalización del agua, hecho que no acabaría ocurriendo hasta el año 1964.

Tras la compra de La Popular, la Cooperativa continuó avanzando, nuevas líneas de suministro, un segundo transformador: el de la “Calle Pi Margall que linda con las Escuelas Municipales y con la casa propiedad de Francisco Candela Mas”.

Años duros, de intenso trabajo, en el que había que llevar a cabo una importante labor técnica y administrativa, metros y metros de nuevas líneas de baja y media tensión.

Como curiosidad, el personal administrativo y técnico adscrito a la Cooperativa Eléctrica Benéfica en el año 1934 era el siguiente:

-Vicente Pomares Pastor.

-Francisco Ramos Mas.

-Francisco Davó Lledó.

-Manuel Adsuar Adsuar.

-José Serna Galipienso.

-Antonio Serna Cremades.

-Nieves Pastor García.

Y colaboraba externamente el letrado José Gómez Valdivia.

Destacan las primeras acciones sociales que lleva a cabo la Cooperativa, aprobando la Asamblea General de Socios del 22 de febrero de 1933 sacar a concurso cuatro pensiones vitalicias de una peseta diaria cada una de ellas para cuatro pobres de la localidad, ascendiendo la cantidad a 1.456 pesetas.

En esa misma sesión, se propone por parte de la entidad solicitar ante el Ministerio de Agricultura el poder crear un campo de experimentación agrícola, con el fin de ensayar con nuevos cultivos para, de esta forma, evitar la emigración de agricultores crevillentinos a otras tierras.

Esta primera fase vino marcada por las gestiones del primer presidente de la Cooperativa Eléctrica San Francisco de Asís, **D. Vicente Magro Quesada** quien presidió la entidad hasta el inicio de la contienda civil, siendo sustituido en un breve periodo por otro industrial crevillentino, **D. José Magro Espinosa** (1934).

Curiosamente, durante la Guerra Civil, por estar ausentes fuera de la población el Presidente, Interventor, Depositario y algunos de los vocales, preside en funciones la entidad **D. José Pérez Pastor**, asistido por el secretario D. Vicente Pomares Pastor.

A pesar de la situación de Guerra Civil en el país, la Cooperativa continúa con su actividad de distribuir electricidad entre sus socios y abonados, aunque, al igual que en otras poblaciones, durante la noche se cortaba el alumbrado público en las calles, por motivos de seguridad.

Fue una época en la que, por ejemplo, se intensifica la labor social, colaborando económicamente con las entidades humanitarias Cruz Roja Local y el Socorro Rojo, la compra de juguetes para niños pobres, así como la colaboración junto al Consejo Municipal de Crevillent del comedor social que tenía la finalidad de suministrar alimento a las familias necesitadas.

Durante esta época se instauran pensiones de asistencia social y se aprueba facilitar gratuitamente el fluido eléctrico para la celebración de veladas teatrales en beneficio de milicias y otros; rebajar el 41 por ciento de las tarifas a socios evacuados.

De forma anecdótica, los presupuestos de ingresos y gastos en el año anterior de la Guerra Civil y durante el periodo de la contienda fueron muy similares, 161.000 pesetas en el año 1935 y 160.000 pesetas en el año 1936.

Lo que sí se manifiesta en las actas es el grave problema de “papel pendiente de cobro”, lo que equivale a cuatro meses de consumo, en pesetas 31.832,47, cifra muy elevada que provoca que al mismo tiempo la Cooperativa no pueda cumplir con sus acreedores.

Durante la contienda civil, debido a la inestabilidad, se producen varios cambios muy efímeros en la presidencia de la entidad. Así, en agosto de 1937, cambia la junta directiva, pasando a ser presidida por **D. José Mas Lledó**, y una de las primeras medidas tomadas es integrarse en la Federación de Industria de la localidad.

En 1938 hay un nuevo cambio de presidencia, tomando el rumbo de la entidad desde el 22 de marzo el socio **D. Cayetano Candela Soriano**.

EXTENSIÓN DE LA RED ELÉCTRICA

Tras la finalización de la Guerra Civil Española, se abre una nueva etapa en la Cooperativa Eléctrica San Francisco de Asís, una época que se caracteriza, fundamentalmente, por la extensión y mejora de la red eléctrica crevillentina y la defensa de la posición sectorial de la entidad.

El 2 de junio de 1939, se forma un nuevo consejo rector, presidido, con mayor vocación de permanencia, por **D. Anselmo Mas Espinosa** y actuando como secretario Manuel Mas Galván, secundado por Fernando Lillo Hernández, José Pérez González, José Lledó Galván, Emilio Soler Gil, José Manuel Magro Espinosa y Antonio Boyer Escolano en su primera etapa.

Se fija como primer objetivo rebajar la tarifa que venían asumiendo los socios y rebajar las pérdidas del fluido eléctrico que desaparecían por diferentes motivos.

Cooperativa Eléctrica Benéfica

Crevillente 31 ENERO de 1940

Calón N.º 11603

Dor el consumo de energía eléctrica para

ALUMBRADO

durante el mes vencido en esta fecha según se detalla al pie

Socio

D. Francisco Soriano Alfonso

Calle Vta. Alta

A cobrar en

Este recibo no prejuzga el pago de los anteriores.

Recibi

TIMBRE A METALICO

Autorización de la Delegación de Hacienda de 22 de Julio de 1939.

VA SIN ENMIENDA

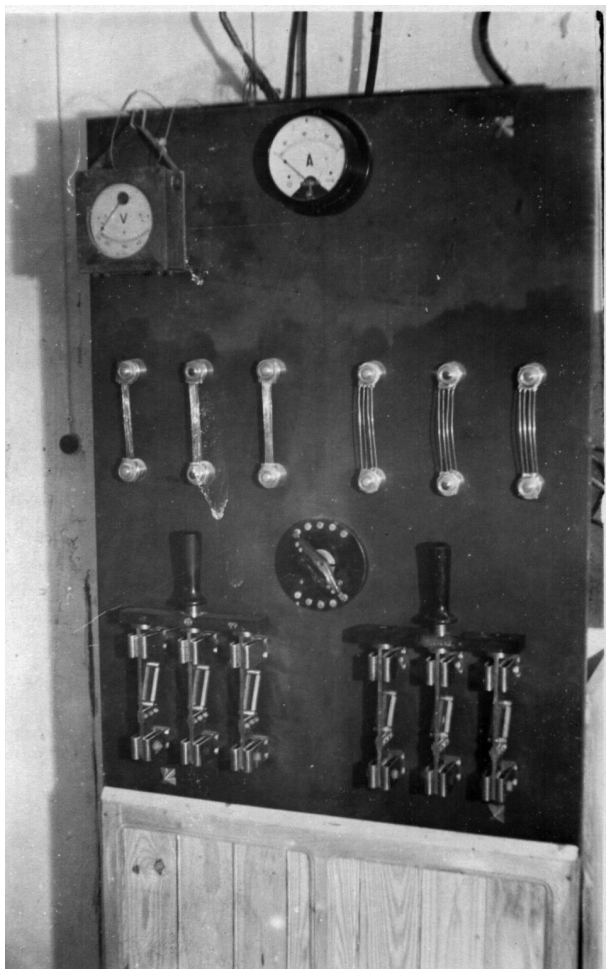
LECTURAS		KILOWATIOS	IMPORTE SEGUN TARIFA		IMPUESTOS		TIMBRE	A PAGAR	
Actual	Anterior	Consumo	Pesetas	Cts.	Ptas.	Cts.		Pesetas	Cts.
43	12	1	22		18			1	-

Conservar este recibo :-: Para reclamaciones y avisos, hay que presentarlo

Recibo de consumo de electricidad de la Cooperativa Eléctrica (1940).

En la década de 1940 hay un incremento del consumo eléctrico en la población, tanto industrial como de hogar, lo que provoca ciertos problemas “según

273



Equipos de medida eléctrica y protección en una industria crevillentina (mediados del siglo XX).

el jefe de electricistas es la causa de algunos saltos de automáticos debido a exceder la capacidad del transformador”, por lo que la entidad debe mejorar las infraestructuras, se adquieren nuevos contadores propiedad de la entidad, se consigue la cesión de un antiguo transformador en desuso de la casa Hilados Mas Candela, de 100 kW, así como se adquiere un transformador trifásico procedente de Barcelona, de la marca inglesa Morgan.

Pero la entidad se ve en serios problemas para poder suministrar electricidad a toda la población. Urge la instalación de nuevos transformadores y líneas, pero la Segunda Guerra Mundial provoca muchas dificultades para el suministro de materiales y la Casa Siemens no puede cumplir con los acuerdos adoptados.



Etapas iniciales de la expansión de la red eléctrica de Crevillent (mediados del siglo XX).



Línea eléctrica aérea sobre apoyos en celosía, en el cauce de la rambla "El Castelar", de Crevillent (Autor: Fotos Pepe, mediados del siglo XX).

Una fecha para destacar es el 11 de octubre de 1941 momento en el que la junta directiva propone **denominar a la Cooperativa bajo la advocación del Santo Patrón San Francisco de Asís**, propuesta que fue aprobada en junta general el 9 de noviembre de ese mismo año.

Ante la problemática de la falta de voltaje en la población, se aprueba un nuevo plan de repartimiento (distribución) del fluido eléctrico, consistente en descentralizar el servicio de transformación, proyectando construir una nueva caseta entre las calles Queipo de Llanos (hoy C/ Jesús) y Corazón de Jesús.



Línea eléctrica aérea urbana en zona Salitre (actual Pza. Dr. Mas Candela), de Crevillent (Autor: Juan Agustín, 1962).

Durante estos años continúa la relación comercial con la empresa ilicitana La Electromotora Equitativa suministradora de la energía eléctrica, empresa que pasa a denominarse CODESA, Compañía de Distribución de Electricidad, SA.

En ocasiones, el vínculo entre ambas empresas no fue del todo correcto (productora-distribuidora) negando el aumento de consumo y potencia para Crevillent, excusándose para ello en temas legales, lo que provocaba numerosos cortes de fluido, teniendo que intervenir de vez en cuando las autoridades civiles, ya que ello provocaba una gran pérdida para nuestras industrias.

El mayor desarrollo de la empresa y mayores beneficios implica mayores aportaciones a la sociedad crevillentina, implicándose la Cooperativa en labores asistenciales, como auxilio social, comedores sociales, el asilo, así como propuestas educativas junto a otras entidades “Escuela Elemental de Cultura y Trabajo”, destacando también, una obra de envergadura como fue la instalación eléctrica del templo parroquial de Nuestra Señora de Belén, asumida por la propia Cooperativa o la importante contribución para la construcción de la escalera interior de la torre campanario de la iglesia de Nuestra Señora de Belén.

Los nuevos tiempos provocan cambios legislativos. En 1942 el Estado promulga una nueva ley sobre Cooperativas teniendo que adaptarse y reformar el antiguo y original reglamento de la entidad.

Las restricciones eléctricas hacen pensar a la junta directiva en vías alternativas, viendo la posibilidad de adquirir un grupo electrógeno. Es el año 1944, pero los precios demandados rondaban las 800.000 y 900.000 pesetas para una potencia de 250 a 300 HP¹⁴, lo que impidió la adquisición y, cuando la entidad ya se decidió a llevar a cabo esta operación, problemas de importación externos a la Cooperativa no permitieron que concluyera con éxito.

Es en esta época en la que comienza a plantearse uno de los grandes proyectos de esta entidad, la posibilidad de poder producir su propia energía, una fuente de producción propia. Impulsado por el técnico de esta casa, Francisco Espinosa Abellán, se busca en la cuenca del Segura un pequeño salto que pudiese satisfacer las necesidades de esta Cooperativa, intentando en primer lugar la adquisición de un salto situado cerca del Parque de los Baños de Archena, era el año 1946. Hasta la fecha la construcción de esa minicentral hidroeléctrica era el proyecto más importante llevado a cabo por la entidad, apoyado por empresarios de la localidad, pero Riegos de Levante se opuso al proyecto presentado por la Cooperativa.

Años después se presentó la oportunidad de adquirir un pequeño salto en la localidad de Calasparra, un proyecto para construir un aprovechamiento hidroeléctrico que permitiera a la Cooperativa producir su propia energía, proyecto que fue autorizado por el Ministerio de Obras Públicas con fecha 16 de febrero de 1965.

DEFENSA DE LA POSICIÓN SECTORIAL.

El 16 de junio de 1965 se produce el relevo presidencial en la entidad, ya que es el abogado crevillentino **D. Daniel Gómez Nieto** quien, entre los años 1965 a 1971, toma las riendas de la cooperativa eléctrica.

14. 1 HP (horse power), equivalente a 746 W, es una unidad de medida de potencia utilizada en el sistema imperial anglosajón. Es una unidad muy similar al CV (caballo de vapor), equivalente a 736 W, que se emplea en la Europa continental.



El cura párroco Francisco Mas 'Don Paco' en la antigua minicentral "La Esperanza" de Calasparra (Región de Murcia) (finales década 1950).

Durante esta época destaca la construcción de la nueva sede de la Cooperativa Eléctrica San Francisco de Asís, un nuevo edificio situado en la calle Virgen del Carmen, con 1.000 m² de planta, en la que se realizaban los servicios de oficina, retén eléctrico y despachos, destinando la primera planta a viviendas de empleados de la Cooperativa y



Obras de construcción del edificio de la Cooperativa Eléctrica en la calle Virge del Carmen de Crevillent (1966).



Edificio finalizado promovido por la Cooperativa Eléctrica en la calle Carmen de Crevillent (1968).

las tres alturas superiores para venta de viviendas. También se debe destacar que en los sótanos se disponía de salón de actos y se proyectó una escuela taller de electricidad; pero, para no establecer competencia con la Escuela de Formación Profesional, no llegó a ejecutarse. Eso sí, años después se utilizó como aulas de enseñanza para niños.

En pocos años se construyeron cinco nuevos centros de transformación, imprescindibles para garantizar un buen servicio al socio cooperativista y garantizar la calidad y regularidad del fluido eléctrico.



Centro de Transformación de la red de distribución de Crevillent (década 1970).

También, como hito singular, hay que resaltar la **concesión del título de Cooperativa ejemplar** el 18 de julio de 1970, concedida por el propio Jefe del Estado, que venía a recompensar los valores ejemplares de Cooperativa.

Fueron años en los que se sufrió una constante presión por parte de Hidroeléctrica Española, una auténtica guerra, que tenía una única finalidad absorber a la Cooperativa. Litigios constantes que incluso finalizaban en el Tribunal Supremo. De hecho, en el año 1969 se solicita que el suministro adquirido a Hidroeléctrica sea declarado de utilidad pública, lo que permitiría poder atender al aumento de consumo y potencia.

Incluso en la Asamblea General de 1969 celebrada el 21 de marzo, en los salones de Coral Crevillentina de Educación y Descanso, con la asistencia de 144 socios, uno de los puntos del orden del día fue el informe de la situación con Hidroeléctrica Española y su oferta de compra de la Cooperativa, así como la posibilidad de traspasar los consumidores de alta tensión a Hidroeléctrica Española.

Aunque fue realmente el 14 de julio de 1971, en el Teatro Chapí, cuando se llevó a cabo probablemente la asamblea más importante de la entidad en toda su historia. Asistieron 396 socios y en sesión extraordinaria se preguntó a los socios sí, llegado el caso, en qué condiciones se podría ceder el suministro de Crevillente a Hidroeléctrica. En dicha asamblea se realiza un recorrido histórico de todos los problemas que han existido desde los orígenes de la Cooperativa con el suministrador de fluido eléctrico.

Se comunicaba también que, en tales circunstancias, se veían obligados a ceder a Hidroeléctrica Española una serie de abonados que excedían la potencia contratada: Pérez Adsuar, S.A, FIL, S.A, Isidro Boyer Mas, Viuda de J. Lledó, Juan Andreu, Sociedad Minera San José y María y Francisco Gómez Sepulcre, habiendo varias empresas importantes que estaban al límite de exceder la potencia y que en un futuro cercano deberían pasar también a Hidroeléctrica Española, lo que disminuiría la rentabilidad de la Cooperativa.

Los socios votaron no querer comenzar ninguna tramitación con Hidroeléctrica para saber el precio por

el cual se podría vender. Una votación que obtuvo el siguiente resultado: 221 votantes. No: 119. Sí: 92 y en blanco: 10. Tras la votación, el presidente presentó la dimisión.

Algunos testimonios vivos que asistieron a aquella Asamblea¹⁵ aseguran que uno de los socios más carismáticos, D. Apolonio Mas, junto con otros, jugó un papel destacado en la misma con una intervención que consiguió disuadir a los socios presentes para que se opusieran a la venta. Así, siempre según dichos testimonios, ese dividió el importe de la posible oferta entre todos los socios de la Cooperativa y resultó un valor no demasiado relevante equivalente al precio de una nevera, y proclamó en su intervención, “*en unos años, cuando se estropee la nevera, ni tendremos nevera ni tendremos Cooperativa*”, lo que hizo reflexionar a los asistentes. Tras la votación, que tuvo el resultado antes indicado, se abortó la operación de venta.

El 7 de octubre de 1971 toma posesión como presidente el médico oftalmólogo **D. Pedro Rabadán Fernández**.

Continúa la relación distante con Hidroeléctrica Española, enfrentamientos judiciales, reuniones políticas y desplazamientos frecuentes a organismos oficiales. Es una de las constantes de la primera etapa como presidente de Pedro Rabadán.



Asamblea de Socios de la Cooperativa en la antigua Caja de Ahorros de Alicante y Murcia, calle Médico Lledó (década 1970).

Una de las medidas de fuerza en este sentido fue la constitución, a escala provincial, del Grupo de Cooperativas Eléctricas, así como del Grupo Nacional de Cooperativas Eléctricas de Consumo.

15. Testimonio de A.O.P., actualmente socio número 5.672.



Reunión grupo provincial cooperativas eléctricas. Crevillente, 26.10.1974.

A pesar de las presiones, la Cooperativa continúa impulsando su actividad en nuestra localidad, incrementando considerablemente el servicio tanto en el casco urbano como en el extrarradio, llevando por ejemplo líneas a las partidas denominadas El Pedruscal y El Moco, en término del vecino municipio de Albatera.

Son años en los que la entidad intensifica su carácter social y benéfico, subvencionado todos aquellos proyectos de índole social, cultural, deportivo, asistencial y educativo de la localidad. Es a este último aspecto al que, desde sus inicios, nuestra Cooperativa siempre ha querido dedicarle una especial importancia, sufragando los estudios de distintas generaciones de niños y jóvenes crevillentinos.

En esta época, uno de los momentos cumbre para la Cooperativa, fue la celebración del 50 aniversario de su creación, unas bodas de oro que, bajo el lema del cincuentenario “Crevillente para su Cooperativa y Cooperativa para Crevillente”, logró unir más si cabe, a los crevillentinos con su obra maestra.



Gala 50.º Aniversario en el Teatro Chapí (1975).



Entrega Insignias 50.º Aniversario (1975).



Entrega Título a la Cooperativa (1975).



Portada revista conmemorativa de las Bodas de Oro de la Cooperativa Eléctrica (1975).

Una de las actuaciones llevadas a cabo en esa efeméride fue la realización de una revista conmemorativa que reflejara las cinco décadas de historia de la entidad, extraordinario trabajo de recopilación que viene a reflejar la trayectoria de la Cooperativa desde su fundación hasta el año 1975. En ella se recogen, por ejemplo, las palabras, entre otras personalidades, de D. Francisco de la Caballería, Director Nacional de la Obra Sindical de Cooperación, que pone de manifiesto la relevancia de la Cooperativa: *“Este medio siglo de existencia se ha cumplido con permanente realización de los principios cooperativos. No ha sido esta trayectoria, por tanto, un simple esquema de pasiva supervivencia, sino un ejemplo de actividad, de productividad, de atención en el cumplimiento de sus fines”*¹⁶.

Durante estos años se intensifican las fricciones con Hidroeléctrica Española. Fueron momentos de una lucha titánica, venciendo innumerables obstáculos, desde que en el año 1952, Hidroeléctrica Española, absorbió a la empresa Riegos de Levante pretendió monopolizar la actividad distribuidora en toda la zona, topándose con la dura batalla que le plantó la Cooperativa. Negativas constantes de aumento de potencia, guerra de precios a industriales crevillentinos y cortes continuos e injustificados no mermaron el amor del crevillentino hacia su Cooperativa, sino todo lo contrario, intensificaron mucho más la unión entre Crevillent y la Cooperativa Eléctrica San Francisco de Asís. Todavía en el recuerdo de nuestros mayores se encuentran aquellos momentos en los que partidos de fútbol importantes, como aquel España-Yugoslavia, que se disputó el 30 de noviembre de 1977, y que paralizó a gran parte del país, cuando los crevillentinos sufrimos uno de esos habituales cortes de luz injustificados.

También en esta etapa se modifican los estatutos de la entidad para adaptarlos a la Ley de Cooperativas de la Comunidad Valenciana, ya que el ámbito de actuación de esta cooperativa estaba adscrito solo a Crevillente, por lo que hay que añadir ahora el término de Calasparra (Región de Murcia), por la ya mencionada búsqueda de generación eléctrica en esa zona.

En el año 1989 entra a presidir la entidad **D. Jerónimo Torregrosa Torregrosa**, quien finalizaría varios de los trascendentales proyectos iniciados en la ante-

rior legislatura, entre los que destacaríamos la puesta en marcha, el 16 de noviembre de 1991, de la central minihidráulica “Nuestra Señora de la Esperanza”, situada en la localidad murciana de Calasparra, a orillas del Río Segura.



Finalización de las obras de construcción de la minicentral de Calasparra (1991).

Fue una anhelada aspiración de la Cooperativa, iniciada décadas atrás por el consejo dirigido por D. Anselmo Mas Espinosa y por el técnico de esta casa, D. Francisco Espinosa Abellán, quien veía imprescindible ya en aquellos años, disponer de una fuente de energía propia, siendo la primera Cooperativa Eléctrica en España que se convierte también en productora de energía eléctrica.

Esta minicentral es una extraordinaria obra que consiste en un canal de derivación de una longitud de 1.100 metros y una anchura de 7 metros y una sala de máquinas que alberga: turbina, alternador, generador, cuadro de mandos, transformadores, etc... Es decir, todo lo necesario para producir energía eléctrica, que, según consta en las actas, podría alcanzar un promedio de producción de 6.500.000 de kWh al año (en la actualidad es algo inferior), que era vendida a Hidroeléctrica Española. Esta minicentral fue posteriormente ampliada con una segunda turbina, sumando aproximadamente 1,2 MW de potencia instalada.

También se llevó a cabo la adquisición de los inmuebles situados en la calle Corazón de Jesús números 17 y 19, actual sede de la entidad, lo que facilitó la funcionalidad y atención al socio, además de incorporar nuevas dependencias como sala de exposiciones y salón de actos propio, para el disfrute del socio crevillentino. Este nuevo edificio fue inaugurado el 28 de septiembre de 1991.

16. Bodas de Oro. Cooperativa Eléctrica San Francisco de Asís. 1925-1975.



Construcción de la actual sede de la Cooperativa en calle Sagrado Corazón de Jesús (1990).

Este periodo de presidencia de D. Jerónimo Torregrosa también se caracteriza por una vuelta a las relaciones cordiales con Hidroeléctrica Española. Tras los años de tensión ya relatados, las relaciones se normalizan, pasando a la historia las suspensiones de suministro de tiempos pasados. Actualmente las relaciones de la Cooperativa con esta compañía eléctrica, reconvertida en Iberdrola tras su fusión, en 1992, con Iberduero, siguen siendo excelentes, hasta el punto de que operan infraestructuras compartidas.

Jerónimo Torregrosa dimite de su cargo por cuestiones personales el 3 de agosto de 1993, asumiendo la presidencia de forma temporal el vicepresidente D. Enrique Mas Carreres.

En el mes de noviembre de 1993, tras la celebración de Asamblea General, donde toma posesión como presidente **D. Juan Torregrosa Díaz** (1993-1995).

Fueron años en los que la Cooperativa Eléctrica San Francisco de Asís, tuvo que asumir su liderazgo como la Cooperativa Eléctrica más importante del

país, abanderando reivindicaciones en la negociación del borrador de la nueva Ley 40/1994, de Ordenación del Sistema Eléctrico Nacional (LOSEN), que ponía en peligro la supervivencia de las cooperativas eléctricas. Tres años más tarde, también jugó nuestra Cooperativa un papel esencial y decisivo en la negociación de Ley 54/1997, del Sector Eléctrico.

A propósito de estas nuevas leyes, en estos años se recrudecen de nuevo las fricciones, más generalistas que directas, con el lobby de las grandes empresas eléctricas del país, que veían a la Cooperativa crevillentina y a las cooperativas eléctricas en general, como un agente incómodo. Pero se logró, gracias a la implicación de muchos actores de la sociedad, el reconocimiento de un estatus específico para las cooperativas eléctricas en la nueva legislación, consiguiendo que estas empresas cooperativas además de comercializadoras y distribuidoras, pudieran ser también productoras de energía. Inicialmente, a través de la *“Disposición adicional undécima. Sociedades cooperativas.”*, de la Ley 40/1994, *“Las sociedades cooperativas de consumidores y usuarios podrán realizar, en los términos que resulten de las leyes que las regulan, las actividades de distribución, producción en régimen especial, y, en su caso, comercialización de energía eléctrica, de acuerdo con la presente Ley y las disposiciones que la desarrollen”*. Y, posteriormente, se consolidó con la *“Disposición adicional novena. Sociedades cooperativas.”*, de la Ley 54/1997, *“Las sociedades cooperativas de consumidores y usuarios podrán realizar, en los términos que resulten de las leyes que las regulan, las actividades de distribución, de acuerdo con la presente Ley y las disposiciones que la desarrollen”*, en este último caso con matices que cuestionaron el ejercicio de la actividad de comercialización, que más tarde se resolvió.

Igualmente, en estos años se firma un acuerdo marco con Iberdrola, muy satisfactorio para la Cooperativa, y se consigue el cambio de tensión a 20 kV y nuevo contrato sin limitación de potencia.

En 1995 pasa a presidir la entidad **D. Enrique Mas Carreres**. La Cooperativa expande sus negocios incluso fuera del país, adquiriendo una nueva central minihidráulica en el país vecino de Portugal, concretamente en Lordelo (cuenca del río Ferreira), según consta en la Memoria Anual de ese año, abriendo un nuevo mercado para la entidad, actividad que se verá ampliada años después con

otras minicentrales en ese mismo país, a través de sociedades participadas.



Memoria Anual de la Cooperativa Eléctrica San Francisco de Asís (1995).

En el plano social, los últimos días de 1996 se inauguraba una obra trascendental para la sociedad crevillentina, el Tanatorio Virgen del Rosario, uno de los grandes proyectos sociales de esta Cooperativa, servicio muy demandado por los socios que tenían que acudir fuera de nuestra localidad para poder velar a familiares y amigos.



Tanatorio Virgen del Rosario (1996).

Durante estos años, también se pone en marcha, mediante la sociedad Cogeneración Crevillentina, A.I.E., la planta de cogeneración¹⁷ de energía a partir de fuelóleo, junto a la empresa Lanatín S.A.L., diversificando la actividad empresarial de la entidad. Esta cogeneración estuvo asociada en el periodo 2011-2014 a un proceso de producción de biomasa impulsado por la Cooperativa, concretamente elaboración de briquetas a partir de cáscara de almendra, negocio desarrollado por la filial Covaersa Energías, S.A.U. que fue reduciendo progresivamente su actividad por circunstancias de mercado hasta su parada definitiva.

En el año 2000 se cumplió el 75 aniversario de la entidad y, para celebrarlo, se desarrollaron una serie de actividades culturales, sociales y deportivas de gran impacto en la sociedad crevillentina, entre la que destacó un concierto extraordinario o el acto de reconocimiento e imposición de insignias a los socios de mayor antigüedad.



Gala de celebración del 75 Aniversario en el Teatro Chapí (2000).

Gracias a la nueva Ley 54/1997, del Sector Eléctrico, la Cooperativa expande su campo de actuación fuera de Crevillente, llevando la luz a localidades como Canet d'en Berenguer (Valencia), o la localidad almeriense de Bayarque, convirtiéndose en la primera pequeña empresa distribuidora de energía eléctrica de España que consiguió llevar a cabo su actividad fuera de su tradicional ámbito de actuación.

17. La cogeneración es un proceso que permite generar de forma simultánea y combinada energía eléctrica (o mecánica) y calor útil, a partir de una única fuente de energía primaria.

PLANTA SOLAR
"CAMPILLO"

La Cooperativa Eléctrica de Crevillent se consolida como la mayor comunidad energética del país con la puesta en marcha de la planta solar fotovoltaica "Campillo", de 3,4 MW, **primera planta multimegavatio con seguimiento solar y tecnología bifacial** desarrollada en España en régimen de comunidad energética.

GARANTÍA DE SUMINISTRO
PARA CREVILLENT

Puesta en marcha de la nueva **subestación transformadora** de Crevillent con la que la empresa asegura a la población un suministro eléctrico de calidad para las próximas décadas.

PLANTA SOLAR
"EL REALENGO"

La entidad impulsa la planta solar fotovoltaica "El Realengo", que, con 13 MW, es uno de los ejemplos más representativos a escala europea de **generación distribuida** con inyección de energía a una **red local**.

LA RED LLEGA
A LOS HOGARES

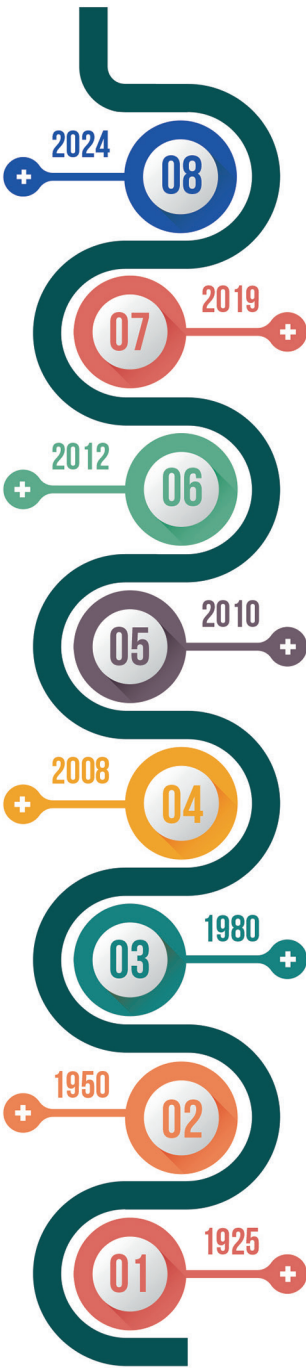
En el periodo 1925-1950 se produce la **extensión de la red** eléctrica hasta dar cobertura a todos los hogares y empresas del municipio de Crevillent.



Hitos históricos 1925-2025.

A nivel institucional, la Cooperativa se encuentra perfectamente representada en muchas asociaciones, como la Asociación de Empresas Eléctricas (ASEME), y entra a formar parte del Consejo Consultivo de la Comisión Nacional del Sector Eléctrico (después, CNE y, actualmente, CNMC) y de la asociación europea de pequeños distribuidores de energía (GEODE).

Son años en los que recogen los frutos al trabajo realizado por esta entidad, consiguiendo el reconocimiento con premios, como el Premio de la Cámara de Comercio a la Mejor Empresa de Servicios del año 2000, el Premio "NOVA" de la Generalitat a la Mejor Empresa de la Comunidad Valenciana en 2001, o el Premio Alfíl Innovación en 2011.



AFRONTAR EL RETO DE LA
TRANSICIÓN ENERGÉTICA

Europa evoluciona hacia un nuevo modelo energético y Enercoop presenta su respuesta: COMPTEN. Se trata del proyecto con el que Grupo Enercoop se propone convertir a Crevillent en una **comunidad energética de referencia** para España y Europa.

CRECIMIENTO FUERA DEL
MUNICIPIO DE CREVILLENT

Con su nueva imagen y marca comercial, **Grupo Enercoop** inicia su **proceso de expansión** fuera de Crevillent para ejercer la actividad de comercialización de energía eléctrica.

DEFENSA DE NUESTRA
POSICIÓN SECTORIAL

En las décadas de **1970 y 1980**, la Cooperativa Eléctrica consigue consolidar su **posición de independencia** en un escenario sectorial desfavorable para las pequeñas compañías.

EL SUMINISTRO ELÉCTRICO
Y LA INDUSTRIA TEXTIL

Un grupo de emprendedores crevillentinos funda la **Cooperativa Eléctrica Benéfica San Francisco de Asís de Crevillent** con el propósito de electrificar la industria de la alfombra.



PRESIDENTES

Vicente Magro Quesada (1925 - 1939)

Destacado industrial crevillentino del sector textil, primer presidente de la Cooperativa Eléctrica.

Anselmo Mas Espinosa (1939 - 1968)

Hombre de cultura, poeta y escritor, cronista de la Villa e Hijo Predilecto de Crevillent.

Daniel Gómez Nieto (1965 - 1971)

Abogado, persona vinculada a los movimientos culturales y literarios de la localidad.

Pedro Rabadán Fernández (1971 - 1988)

Destacado médico oftalmólogo de origen manchego y afincado en Crevillent.

Jerónimo Torregrosa Torregrosa (1988 - 1993)

Ejecutivo del sector bancario vinculado a la Caja de Ahorros Nuestra Señora de los Dolores.

Juan Torregrosa Díaz (1993 - 1995)

Empresario del sector de los seguros, vinculado a entidades deportivas y culturales crevillentinas.

Enrique Mas Carreres (1995 - 2015)

Perito Industrial, directivo de industria sector papelero y pregonero Semana Santa Crevillent 2004.

Guillermo Belso Candela (2015 - actualidad)

Licenciado en Ciencias Económicas y director financiero de empresa familiar del sector textil.

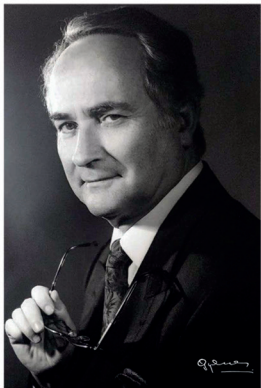
100 años conectados contigo



Vicente Magro Quesada
1925 - 1939



Anselmo Mas Espinosa
1939 - 1965



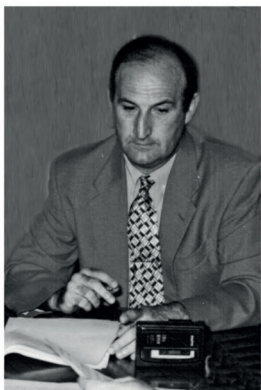
Daniel Gómez Nieto
1965 - 1971



Pedro Rabadán Fernández
1971 - 1988



Jerónimo Torregrosa Torregrosa
1988 - 1993



Juan Torregrosa Díaz
1993 - 1995



Enrique Mas Carreres
1995 - 2015



Guillermo Belso Candela
2015 - actualidad

Infografía presidentes 1925-2025.

APUESTA POR LA ENERGÍA SOLAR FOTOVOLTAICA

Uno de los grandes proyectos de la entidad fue la realización y puesta en marcha de la Planta Solar Fotovoltaica “El Realengo”, situada en la zona sur de la localidad, junto a la pedanía homónima, ubicada en parte en una parcela de propiedad muni-

cipal que en épocas anteriores albergó la “Ciudad Deportiva Sur”.

Esta planta fue promovida en tres fases (Realengo I, Realengo II y Realengo III). Con una potencia de 13 MWp y una inversión cercana a los 90 millones de euros, la PSFV “EL Realengo” ha sido el proyecto de mayor envergadura que ha acometido el Grupo

Enercoop en toda su historia, fue en su día uno de los complejos energéticos solares fotovoltaicos de mayor relevancia de Europa y sigue siendo la mayor planta de Europa con vertido a una red de distribución local. Se caracterizó porque el capital era íntegramente español, convirtiendo a Crevillent en aquel momento en una de las ciudades con mayor producción solar fotovoltaica de España, un paso al frente de la Cooperativa hacia las energías renovables.

Tampoco hay que olvidar la puesta en funcionamiento, en el año 2012, de la nueva subestación de transformación “S. T. CREVILLENT”, de tipo compacto/subterránea, unas modernas instalaciones conectadas a 132 kV de tensión, que permitirá ofrecer a los crevillentinos un mejor servicio, no solo en aquel momento, sino en las próximas décadas.

La subestación transforma la Alta Tensión proveniente de la red eléctrica de 132 kV en media tensión a 20 kV, para poder distribuirla a los hogares y empresas del término municipal. Para ello se instaló una máquina transformadora de 40 MVA que puede duplicarse a 80 MVA si la demanda en futuro lo requiriera. Un proyecto imprescindible para el futuro de la entidad, colocando a la Cooperativa en primera línea en cuanto a la seguridad de suministro se refiere.

En la faceta cultural, la Cooperativa adquiere un destacado protagonismo en la ampliación de la oferta museística de la localidad. Por una parte, en 1999, se inaugura en la segunda planta de la sede social el Museo dedicado al acuarelista Julio Quesada. En él se puede contemplar la obra del hijo adoptivo de Crevillent, considerado uno de los maestros de la acuarela internacional, implantando al mismo tiempo un premio nacional de acuarela que con el paso del tiempo se convertirá en internacional. Por otro lado, junto al Ayuntamiento de Crevillent y la Federación de Cofradías y Hermandades de Semana Santa de Crevillent, se construye en 2005 el Museo de la Semana Santa de Crevillent, un reivindicado deseo de la sociedad crevillentina, que es uno de los grandes referentes museísticos en su género.

Finalmente, en cuanto a proyectos sociales y asistenciales, se tiene como ejemplo la puesta en marcha de la Residencia de Personas con Discapacidad Psíquica de Crevillent, en colaboración con la Asociación de

Personas con Discapacidad Psíquica de Crevillent, la Conselleria de Bienestar Social y el propio Ayto. de Crevillent, así como el apoyo continuado, tanto económico como en la gestión, a la Residencia para Personas Mayores Dependientes “La Purísima” y a la Asamblea Local de Cruz Roja Española.



Ambulancia donada por la Cooperativa a la Asamblea Local de Cruz Roja Española (década 2000).

En el año 2015, se conforma un nuevo consejo rector, siendo presidido por **D. Guillermo Belso Candela**. La Cooperativa entra en un nuevo siglo con un reto trascendental para la sociedad actual como es la transición energética.

A escala empresarial, se constituyó la mercantil “Distribución Eléctrica Crevillent, S.L.U.”, sociedad filial 100% de nuestra Cooperativa, y de la que tomó el testigo en la actividad de distribución de energía. Fue una modificación obligada por la Ley 24/2013, del Sector Eléctrico, que requería que dicha actividad regulada fuese desempeñada solo por sociedades mercantiles independientes, por la obligatoriedad de la separación legal de actividades.

Este cambio se logró gracias al magnífico apoyo de los socios cooperativistas que, en una Asamblea Extraordinaria celebrada el 25 de junio del 2015 en el Auditorio de la Casa Municipal de Cultura “José Candela Lledó”, aprobaron masivamente este cambio.

La entidad realiza una clara apuesta por las energías limpias y respetuosas con el medio ambiente, destacando en el año 2017, las jornadas organizadas por la Asociación Nacional de Productores de Energía

Fotovoltaica (ANPIER), que se llevaron a cabo en nuestra sede, en las que se apostaba por un modelo energético en el que tuvieran un destacado protagonismo las energías renovables.

EL RETO DE LA TRANSICIÓN ENÉRGICA

Sin lugar a duda, el mayor desafío de la entidad en los últimos años ha sido el posicionarse estratégicamente en un intenso y dinámico escenario de transición energética y evolucionar hacia el concepto de “comunidad energética”, todo ello al amparo del marco normativo europeo y nacional. Así, en 2019 se promovió un proyecto que ha sido todo un referente tanto a nivel nacional como internacional, COMPTM, que ha llevado el nombre de Crevillent a todo el mundo, en colaboración con el Ayto. de Crevillent y con el apoyo de la Generalitat Valenciana y el Instituto para el Ahorro y Diversificación de la Energía (IDAE). Es, de hecho, la primera comunidad energética que se desarrolló en España y es, actualmente¹⁸, la mayor del país.

Este proyecto se apoya en tres pilares fundamentales: desarrollo de un modelo de producción de energía bajo la modalidad de autoconsumo colectivo celular y de microplantas de producción energética bajo la modalidad “As A Service” o de pago por uso, hibridado con sistemas de almacenamiento de capacidad media, una herramienta digital de divulgación y culturización energética destinada a la ciudadanía, basada en una aplicación para dispositivos móviles y, por último, un sistema público de información energética mediante pantallas ubicadas en espacios exteriores estratégicos del municipio.¹⁹

Es un proyecto que tiene como principal objetivo afrontar el reto de la transición energética desde el ámbito municipal, convirtiendo al municipio de Crevillent en una comunidad energética de referencia. En esta comunidad, los consumidores, la propia ciudadanía puede beneficiarse de las ventajas que implica el uso colectivo y compartido de la energía producida a partir de fuentes renovables. En resumen, mediante este proyecto se facilita el acceso universal

a las energías renovables, venciendo las barreras técnicas, económicas y sociales de acceso a las mismas, para conseguir que la transición energética sea, también socialmente sostenible. Y, todo ello, con el objetivo de lograr ahorros económicos en la factura eléctrica a través de la producción de energía, bajo un modelo autofinanciable y que no comprometa la sostenibilidad económico-financiera de la organización a largo plazo.

En la actualidad ya existe diez instalaciones solares fotovoltaicas para autoconsumo colectivo situadas sobre cubiertas de edificios o espacios públicos, con una potencia global en funcionamiento de alrededor de 1MW y una capacidad de producción energética de 1.250 MWh/año, suficiente para abastecer parcialmente las necesidades energéticas de más de 1.000 familias, es decir una población de 4.000 personas, a la que se une la energía generada por la planta solar fotovoltaica “Campillo”, con una estructura de microplanta, que da cabida a 2.000 familias más.

También se ha apostado por la movilidad eléctrica, gracias a la red pública de recarga “Enercoop Electric Mobility”, tanto en espacios privados como públicos, en este último caso también en colaboración con el Ayto. de Crevillent, lo que ha permitido dotar a Crevillent de estaciones de recarga para vehículos eléctricos y facilitar el acceso a la movilidad eléctrica a la sociedad crevillentina. En la actualidad hay instaladas 5 estaciones dobles para carga simultánea distribuidas en El Realengo junto al CEIP San Luis (C/ Francisco Romero Ruiz), 2 puntos en la Pza. Doctor Mas Candela (C/ Salitre), en el Área de Servicio “La Algazara” (A-7 Salida km. 526) y en la Estación de Servicio Moscardó (Paseo de Elche, 16).

Durante esta última etapa hay que destacar también la participación del Grupo Enercoop en diversos proyectos e iniciativas europeas, mostrando el carácter internacional que va adquiriendo la empresa y fundamentalmente en el interés por ese reto hacia la transición de un nuevo modelo energético, con proyectos como WiseGRID, COMPILE o MERLON y, más recientemente, InEEXs, COMMUNITAS, STREAM, MODERATE y ECHO. Estos últimos tienen como línea de trabajo las comunidades energéticas de alto valor tecnológico añadido, redes eléctricas inteligentes, mercados locales de energía y almacenamiento energético.

¹⁸ Téngase en cuenta a estos efectos que esta separata ha sido redactada en julio de 2025.

¹⁹ Revista AMBIENTA. Crevillent, la primera comunidad energética de España. Joaquín P. Mas Belso.

En paralelo, la Cooperativa ha continuado apostando por la energía fotovoltaica, impulsando nuevas instalaciones de forma individual como la microplanta PSFV Campillo de 3,4 MWp/3 MWn, siendo la primera planta multimegavatio con paneles bifaciales y seguimiento solar que se ha desarrollado en España bajo la modalidad de comunidad energética. Y, adicionalmente, de forma colaborativa, gracias a la alianza comercial con la oriolana Caja Rural Central (CRC), desarrollando dos plantas fotovoltaicas con seguimiento solar localizadas en la provincia de Valencia. La primera de ellas está situada en la localidad de San Antonio - Requena, tiene una potencia de 4 MW y fue una de las primeras de la Comunitat Valenciana en incorporar la tecnología de seguimiento solar a un eje y módulos bifaciales, lo que permite incrementar el rendimiento y mejorar un 30 por ciento la producción energética; y, la segunda de ellas, ubicada en la localidad de Chiva, con tecnología similar, pero con una potencia de 3,5 MW.



Planta solar fotovoltaica "Campillo", en Crevillent, 3,4 MWp (2024)

En su conjunto, las inversiones efectuadas por todo el Grupo Enercoop²⁰ en materia de generación en el periodo 2020-2025 superan los 7 millones de euros.

Como hecho histórico también relevante, las circunstancias extraordinarias que acontecieron en los años 2020-2021, con la inesperada crisis sanitaria causada por la pandemia del coronavirus COVID19 y el drástico y casi absoluto confinamiento de la población asociado a la misma, provocaron que la entidad tuviera que adaptarse rápidamente a las necesidades exigidas por la situación de gravedad. Primero fue con protocolos sanitarios en comunidades vulnera-

bles estrechamente relacionados con la Cooperativa, como la Residencia de Personas Mayores Dependientes "La Purísima", o el Tanatorio "Virgen del Rosario" y, posteriormente, llevando a cabo una respuesta socio-económica destinada a nuestros socios.

Así, la Cooperativa lanzó el Plan Reacciona, intentando paliar de alguna forma los efectos económicos negativos de la crisis, destinando 800.000€ para ello, con medidas como la reducción de la tarifa eléctrica, con unas tarifas muy por debajo de cualquier otra opción del mercado, ampliación del bono social, ayudas a uno de los sectores más perjudicados como fueron los trabajadores autónomos o aportaciones económicas directas a entidades y organizaciones sin ánimo de lucro. Además, se ampliaron las acciones de esta primera fase con nuevas bajadas de la tarifa eléctrica o duplicando la cantidad presupuestada para las becas educativas a nuestros socios, pasando de 60.000 € a 120.000 €. En este periodo de crisis sociosanitaria, por tratarse de un servicio esencial, se mantuvo en buena parte la actividad de la organización, a diferencia de lo que ocurrió con otros sectores de la economía, muchos de los cuales llegaron a parar por completo durante algunos meses.

También hay que resaltar la crisis de precios de la energía ocurrida entre los años 2021-2022, provocada por la guerra entre Rusia y Ucrania. Este conflicto alteró el orden mundial y generó un aumento de precios de la energía nunca antes conocido y que conllevó un extraordinario esfuerzo financiero por parte de la Cooperativa. Implicó también una magnífica respuesta de apoyo del socio crevillentino a su Cooperativa, que siguió mayoritariamente siendo fiel a la misma a pesar de tener que soportar, en momentos puntuales, unos precios elevados que incluso estaban por encima de otras opciones del mercado, puesto que grandes grupos empresariales aprovecharon esta circunstancia para crecer comercialmente con ofertas de tarifas muy agresivas.

Dentro del capítulo de la obra social, cabe destacar el convenio firmado en 2018, y revalidado anualmente hasta la actualidad, entre la Fundación Mediterráneo (anterior Caja Mediterráneo, CAM), el Ayto. de Crevillent y la propia Cooperativa, para impulsar el Centro Educativo de Medio Ambiente (CEMA) "Los Molinos", y de esta forma fomentar las actividades en este espacio de especial interés y tan simbólico para la sociedad crevillentina.

20. El Grupo Enercoop es la marca paraguas que agrupa a todo el grupo de empresas filiales y participadas de la Cooperativa Eléctrica San Francisco de Asís, Coop. V., que actúa como entidad matriz bajo una estructura empresarial tipo holding.

UN FUTURO ILUSIONANTE: EL FÒRUM ENERCOOP

En 2017 se adquirió por la Cooperativa la antigua fábrica de alfombras “Universal” situada en la céntrica calle Corazón de Jesús, para albergar el futuro FÒRUM ENERCOOP, un ambicioso proyecto sociocultural y empresarial que será en los próximos años un auténtico referente en nuestra localidad.



Antigua fábrica de Alfombras Universal, futuro Fòrum Enercoop, en calle Corazón de Jesús (2024).

Se trata de un edificio situado en pleno centro de Crevillent, que destaca por su gran valor arquitectónico y es una muestra de la historia y trayectoria de la industria crevillentina que servirá no solo como homenaje a la industria alfombrera, sino también para dinamizar la vida cultural y empresarial de la localidad y, cómo no, para impulsar el espíritu cooperativo de esta entidad. En este sentido, la Cooperativa y el Ayto. de Crevillent han llegado a un preacuerdo para que el edificio albergue el futuro Museo Etnográfico y de la Alfombra.

Este inmueble se ha complementado posteriormente con la compra de nuevos solares colindantes con el mismo, en concreto en 2019 con un pequeño solar de unos 90 m² con fachada a la calle Corazón de Jesús y en 2024 con un solar de unos 700 m² en la calle Médico Ismael Candela, esquina con calle Asunción Lledó Martínez (hasta 2022 denominada calle Francisco Candela Martí) Este último solar a sido decido temporalmente al Ayto. de Crevillent para su uso como aparcamiento público.

Y mucho más reciente, en 2025, también en una zona muy céntrica del municipio, la Cooperativa ha

adquirido la casa burguesa situada en el número 9 de la Plaza de la Constitución de Crevillent, un inmueble de gran valor patrimonial e histórico por ser una de las escasas muestras del modernismo en Crevillent y que sin lugar a duda será una de las piedras angulares de la obra social de nuestra entidad, ya que se prevé que, tras su rehabilitación se destine al uso y disfrute de los socios convirtiéndose en club social, entre otros.

La Cooperativa Eléctrica San Francisco de Asís, sigue siendo una empresa ejemplar gracias a una serie de valores que han convertido a nuestra entidad en un referente en el sector eléctrico. En los últimos años gracias a este trabajo se han recibido una serie de galardones, entre los que cabe destacar la distinción del 9 d'Octubre al Mérito Empresarial y Social concedida por la Generalitat Valenciana en 2021; el Premio Extraordinario de Energía del Ministerio para la Transición Ecológica y el Reto Demográfico, también en 2021; el Premio de la Asociación de Agencias Españolas de Gestión de la Energía (EnerAgen) en 2022, a la mejor comunidad energética o el más reciente reconocimiento, en 2025, como empresa centenaria, otorgado por el Club de Empresas Centenarias de la provincia de Alicante.

Nuestra Cooperativa, la Cooperativa Eléctrica San Francisco de Asís de Crevillent, ha cumplido 100 años, un siglo de historia, un rico y brillante pasado que nos ha llevado desde los tiempos de la cera y el candil hasta el nuevo milenio, en el que los coches funcionan a través de la electricidad o la luz se produce a través de paneles solares. ¿Qué pensarían aquellos crevillentinos que llevaron a cabo este sueño en 1925?

Nos queda un futuro ilusionante para soñar en un mundo mejor, más sostenible con una energía limpia y renovable, continuando con esos valores heredados de nuestros antepasados y que hemos sabido transmitir durante estos 100 años de historia: honestidad, responsabilidad, democracia, solidaridad, transparencia y, sobre todo **excelencia, trabajando siempre por y para Crevillent.**

Por **cien años más** conectados contigo.
Por **cien años más** conectados con Crevillent.
Por **cien años más** siendo tu energía.



enercoop
GRUPO



Inmueble adquirido
para la Obra Social de

COOPERATIVA
ELECTRICA
DE CREVILLEN



p

INSTITUTO VENEZOLANO DE INVESTIGACIONES LINGÜÍSTICAS Y LINGÜÍSTICAS
CARRER
SOCIEDAD UNO MUSICA